

AJALOOLISTEST EESTI PÄASTEJAAMADEST

Jaan Vali

Meresõit on alati olnud seotud ohtudega. Juhtimisvigade või looduse meelevaldalt tõttu ei jõua kõik laevad sihtkohta, vaid osa neist puruneb tundmatutel randadel. Inimeste päästmiseks on ohtlikes rannikulõikudes vaja organiseerida võimalikult kiiresti abi.

Päästeoperatsioonide jaoks hakkas Venemaa Mereministeerium rajama alates 1859. a Eesti rannikule päästejaamu, millest esimesed loodi Vilsandi, Sõrve ja Narva-Jõesuu tuletorni juurde. Sajandi lõpuks oli Eesti rannikul ja saartel ligikaudu 30 päästejaama, suur osa neist tuletornide ja sadamate läheduses.

1919. a hakkas Eesti Vabariigis päästejaamade tööd korraldama Sõjaministeeriumi Merejõudude staabile alluv Rannavalve, Side ja Päästejaamade Valitsus. Aastast 1927 haldas päästejaamu Eesti Punane Rist.

1934. a tegutses Eestis 28 päästejaama, millest päästeaatidega oli varustatud 23, ainult jääpaatidega 4 ja ainult päästeliiniseadmega üks. 1941. aastaks oli nõukogude võim päästejaamade tegevuse lõpetanud.

Koos Eesti iseseisvuse taastamisega suurenes huvi harrastusmeresõidu vastu ja hakati välja arendama väikesadamaid. Kasvas vajadus ja huvi rakendada riiklike päästestruktuuride kõrval päästetegevusse ka vabatahtlikke.

KUIDAS TOIMIS AJALOOLINE PÄASTEJAAM?

Päästejaamad olid rannal asuvad abivahenditega (päästeaat, jääpaat, päästeliiniseade) ja vajalike ehitistega (paadikuur, slipp) tegutsemisvalmis üksused. Päästejaama läheduses pidi elama piisaval arvul vajaliku merekogemusega elanikke, kellest moodustada päästemeeskond. Tavaliselt olid need kohalikud kalurid ja laevamehed.

Päästeaatide meeskond koosnes kaheksast kuni kümnest julgest ja tugevast mehest, kes kutsuti kohale kokkuleppesignaaliga. Päästeoperatsioonid toimusid enamasti äärmuslikes ilmastikuoludes. Operatiivne tegutsemine eeldas nii päästjate oskusi ja kogemusi kui ka päästetavate koostööd nendega. Meeskondadele korraldati regulaarselt päästeõppusi ja arstiabi andmise kursusi.

Päästejaama paadikuur oli rajatud mererannale veepiiri lähedale sobiva kõrgema koha peale ning märgistatud suure punase risti ja ankrutega embleemiga ustel. See hoone oli tavaliselt kerge puidust sõrestikehitus, mille seinad olid kaetud laudisega ja viilkatused olid puidust, vahel plekist. Kolm päästejaama paadikuuri – Sõrve, Kuivastu ja Juminda – olid tellisestega.

Päästeoperatsiooniks avati merepoolsed suured ukse ja paat lükati metallrullidel mööda kaldteed mereni, kuni see ujuma hakkas. Kahel päästejaamal (Sõrves

ja Letipeal) olid erandlikult slipid paadi vettelaskmiseks kitsalt neemelt kahele poole merele.

Päästeaatide sees parraste küljes olid õhukindlad metallkastid. Tänu neile jäi paat pinnale isegi pärast veega täitumist. Väljastpoolt oli paadi ümber kinnitatud köieliin, millest oli hädalisel hea kinni haarata. Paadis olid aerud, tullid, purjed, mast koos vantidega, ankur, signaalpasun, kõnetoru, pikksilm, metallkonksud, tragi, veeämber, õlikott, joogiveega täidetud nõu, ankur, viskeliin, päästerõngas, arstimikarp ja palju muud vajalikku. Meestel olid seljas spetsiaalsed veekindlad püksid ja kuub ning peas müts (nn süüdvester). Päästeaat liikus põhiliselt aerujõul, kuid soodsa tuule puhul kasutati ka purjesid.

Osas päästejaamades oli peale päästeaatide ka kerge jääpaat. Spetsiaalne talvine päästejaam loodi eelkõige sinna, kus oli talvel saartega ühenduse pidamiseks elav liiklus mööda jää: Paldiskisse, Haapsallu, Heltermaale, Tärkmasse ja Soelasse.

Suurte laevateede läheduses, kus hukkuv laev võis ranna lähedale jõuda, oli päästejaam varustatud päästeliiniseadmega. Raketivankrilt väljalastava nõõri abil loodi rannalt paarisaja meetri kaugusel asuva laevaga inimeste päästmiseks päästeliin.

Kunagistest päästejaama paadikuuridest on oma algsel kohal säilinud Vilsandi ja Juminda oma. Mõlema on omanikud korranud ja kohandanud kenaks suvekoduks.

Lisaks on kaks paadikuuri säilinud uues asukohas. Ruhnus on vahepeal paadiehituseks kasutatud ja hiljem unarusse jäetud endine Sjustaka päästejaama paadikuur, mille on MTÜ Ruhnu Kultuuriait renoveerinud ja kultuuririituste jaoks kasutusele võtnud. Hiiumaal ootab avastamist talus puukuurina kasutusel olev kunagine Suursadama päästejaama paadikuur.

Mitme endise päästejaama asukohas leidub veel jälgitav hävinud paadikuuri vundament või slipp. Eriti tähelepanuväärsed on Sõrve päästejaama varemed, mis kulgevad tuletorni lähedal kahele poole merre: Liivi lahte ja Läänemerre.

(1) Sõrve päästejaam ja tuletorn u 1910. a. Foto T. Lange postkaardi väljaanne (2) Vilsandi päästejaam ja tuletorn u 1935. a. Foto Jaan Vali kogu (3) Kunda päästejaam asus 20. saj alguses sadamas tuletorni kõrval. Foto Kunda muuseum (4) Haapsalu talvepäästejaam jääpaadiga u 1930. a. Fotod Eesti Meremuuseum (5) Juminda päästejaam u 1920. a (6) Juminda päästejaama paadikuur 2015. a. Foto Jaan Vali (7) Vilsandi päästejaama paadikuur. Foto Rita Peirumaa (8) Ruhnu päästejaama renoveeritud paadikuur. Foto Hannu Lamp

(1)



(2)



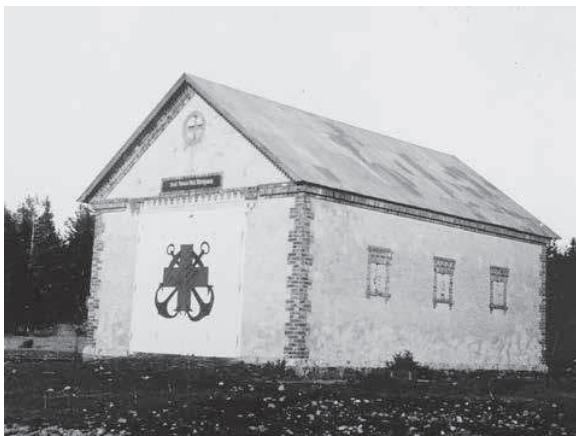
(3)



(4)



(5)



(6)



(7)



(8)



