

Sauna 8, Tallinn
Muinsuskaitse eritingimused ja järelevalve: Aleksandr Pantelejev,
AVP OÜ
Ehitaja: AS Introcom Ehitus
Maalingute konserveerimine: H&M Restuudio OÜ
Kalorifeeri konserveerimine: AS Introcom Ehitus
Tellija: Bluebird Capital OÜ

HUVITAVAD LEIUD TALLINNA VANALINNA KAUPMEHEELAMUS

Aleksandr Pantelejev

Tallinna vanalinnas asuv Sauna 8 on olnud tüüpiline *diele-dornse*-planeeringuga kaupmeheelamu. Esimesel korrusel asus eesruum (*diele*) koos nurgas olnud köögi-mantelkorstnaga ja hoovi pool oli keldrist hüpokaustahju abil köetav eluruum (*dornse*).

Esimese korruse ja keldriruumide restaureerimist alustati 2015. a hoovipoolse keldriruumi vahelaest. Selleks tühjendati kelder, mille käigus avastati paekivist ja puidust raketisega drenaažisüsteemi kaevud ja töötav puhtaveetorustik. Ajaloolise süsteemi puittorud olid väga hästi säilinud.

Veekanaliseerimise leidmine ei olnud ootamatu, kuna hiljemalt 14. saj algul oli sellel ja kõrvalkinnistul (Sauna 6) tegutsenud Krouweli saun, mis andis tänavale siiani püsiva nime. Hiljem rae valdusse läinud avalik saun likvideeriti ja müüdi 1540. a Johan Kampferbeckile, kes püstitas sauna asemele kaks sarnast elamut: Sauna 6 ja 8. Krunt poolitati 1604. a.

Restaureerimise alustamise ajaks oli enamik Sauna 8 hoone esimese korruse ehituskonstruksioone vabastatud hilisematest kihistustest, kahjuks suures osas ka vanast krohvist. Tänavapoolses osas olid need rahuldavas seisukorras, ennekoike tänu 19. saj teise poole kapitaalsetele ümberehitusele, kui muudeti fassaadi, ehitati monumentaalne kiviastmetega sisetrepp ja jagati endine eesruum uute vaheseintega mitmeks osaks.

Algmõõtmetes säilinud hoovipoolse eluruumi ajaloolised ehituskonstruksioonid (talalagi, müüritrepi raidportaal jm) olid avatud juba varem. Seda hooneosa peeti avariiliseks ja ruum ei olnud kasutusel alates kõrvalasuva Sauna 10 arheoloogilistest kaevamistest 1998.–1999. a, mil Sauna 8 konstruksioonidesse tekkisid praod ja vajumised. Konstruksioonide kindlustamiseks seoti Sauna 8 välismüür ja sellega kogu hoone õuepoolne osa kahe metallist tõmbiga Sauna 10 konstruksioonidega.

Seekordse restaureerimise käigus veinibaariks kohandatava ruumi seinad krohviti, eksponeerides kõiki arhitektuuriajaloolisi detaile ja tarindite osi. Hoovipoolse ruumi kaguseinas jäeti nähtavale raidkivist müüritrepi raidportaal. Selle profiilidel ja kahel ehisväljal on täheldatud fragmentidena säilinud polükroomia jälgi. Restaureerimise selles järgus portaali maalingutega ei tegeletud.

Kaguseina keskosas eksponeeriti kunagise teisele korrusele viinud müüritrepi hilisema ukse puidust lengid. Tervikuna eksponeeriti kõik juba varem krohvist vabastatud raidkivid e suured nurgaprofiilidega aknapaaled ning akna piirkonnas kõik raidkivist aknaraamide fragmendid.

Uue põrandakonstruksiooni ehitamise järel sai võimalikuks ruumi põhjanurgas säilinud kalorifeeri ehk hüpokausti avamine. Konstruksiooni väljapuhastamine näitas, et umbes kolme neljandiku ulatuses on säilinud suur nelja avaga kalorifeeriplaadi fragment, mis koosnes mitmest eri suurusega tükist. Fragmentil on kaks ümarat õhuava säilinud tervikuna. Plaadi tükid tõsteti kalorifeerist välja ja pandi kokku.

Kalorifeeri kehandi põhjalik väljapuhastamine (OÜ Agu EMS arheoloog Monika Reppo) näitas, et säilinud on vanad kerisekivid ja nende kohal olnud kolm niisutamiseks kasutatud suurt, 40 cm läbimõõduga raidkivist kaussi. Üks neist oli alles tervikuna, üks oli lõhki ja kolmas säilinud osaliselt. Neljas kauss kadus ilmselt juba varem koos osaga kütteleaadist.

Et oleks võimalik eksponeerida kogu hüpokausti konstruksiooni koos kivikaussidega, otsustati põrandaplaati mitte eksponeerida leiukohal, vaid selle kõrval, eraldiseisva detailina. Säilinud kehandi ja kausside eksponeerimiseks jäeti betoonpõrandasse korrapärane kandiline ava, mis kaeti õhukeses metallraamis oleva karastatud klaasiga. Eksponeeritud kalorifeerile ehitati põrandavalgustus.

Hämmastava leiu pakkus ulatuslikult säilinud endise eluruumi talalagi. Piki Sauna tänavat asetsevast 13 talast koosneval lael on kaks tänavapoolset tala hilised, st remondijärgsed. Samalt poolt kolmas tala oli omal ajal suure läbivajumisega ja selle viimistletud aluskülg oli tala rihtides hävitatud. Ülejäänud talad on kaetud ühtlase hallikas toonis robustsete kraapejälgedega vööbaga, mille alt paistis restaureerimise alguses ainult paar värvilist fragmenti. Neid kutsuti välja puhastama konservator Hilikka Hiip.

Selgus, et tegu on ühe varasema talamaalingutüübiga 16.–17. saj vahetusest. Punane moreskornament erekollasel taustal oli üksnes talade keskkohal ja talaotste juures. Talade tsentris ornamendikihi peal olid aga hoopis haruldased, sellisel kujul Tallinna ajaloolises elamuarhitektuuris veel tundmatud portreemaalingud.

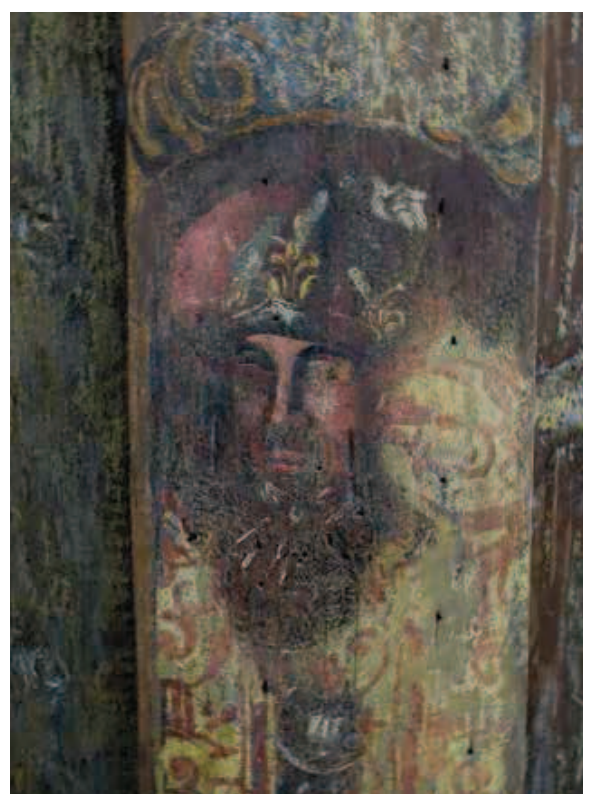


Portreegalerii tähendab äärmiselt kõrgetasemelisi maalinguid, mis ilmselt ei kujuta mitte kindlaid isikuid, vaid pigem eri riikide valitsejaid. Sellele viitab nende atribuutika: turbaniga sultan, kiivri ja turvisega sõdalane, hermeliiniga mehefiguur. Kunstiteadlase Piia Ehasalu hinnangul võiksid maalingud kuuluda aega alates 1630. aastaist.

Keskmisel talal portreemaalings puudus, seal oli seevastu selgelt loetav lühtri kinnituse jälg. Seega võis taladel algul olla kaksteist portreed – tosina tähendust on kristlikus maalikunstis raske üle hinnata.

Ruumi edelaseina aknasilluse palkide praod olid kaetud lõuendiribadega, kuid sillustaladel ei ole maalinguid veel välja puhastatud.

Sauna 8 hoone restaureerimistööd jätkuvad keldris, teisel korrusel ja ka maalingute juures.



- (1) Eksponeeritud kalorifeeri konstruktsioon. Fotod Aleksandr Pantelejev (2) Hoovipoolse ruumi üldvaade pärast restaureerimist (3) Väljapuhastatud maalingutega talalagi. Foto Peeter Säre (4) Väljapuhastatud maalingufragment. Fotod Aleksandr Pantelejev (5) Laetalalt väljapuhastatud portreemaal