

KESKAEGSETE SEINAMAALINGUTE UUED LEIUD PÖIDE JA KEILA KIRIKUS

Anneli Randla

Pöide kirik on avaldanud oma saladusi pikaldaselt, aga seda põnevam on see protsess olnud. Viimastel aastatel on järgemööda leitud kooriruumi maalitud roosaken (vt muinsuskaitse aastaraamat 2012), pikihoone maalitud roosaken ja tornialuse võlviku maalitud lopsakas (leht?)dekoor. Aga see ei olnud veel kõik: 4. juulil 2016 tuli Hilikka Hiiope skalpelli alt välja selle aasta sensatsioonilisim maalinguleid, mis või isegi kes sai hüüdnimeks Pöide Juku (vt fotot lk 79).

Pöide kiriku tornialuse võlviku päises on imekombel säilinud krohvilaik, mille juurde ulatuti 2012. a 14 meetri kõrguse torutellinguga napilt. Tookord sai selgeks, et krohvilaik tuleb tingimata kinnitada, et see alla ei kukuks. Samuti õnnestus osaliselt avada piki võlvi servjooni jooksvat lopsakat punast ornament. Krohvi kinnitamiseks oli vaja tõhusamat töölava ja nii ehitaski OÜ Rändmeister võlvipinnani jõudmiseks võimsa puust tellingu.

Kui Eva Mölder ja Mirjam Averin olid krohvilaigu servad ära kinnitanud, avanes võimalus lähemalt uurida ka krohvil olevat algset viimistlust. See oli kaetud väga tugevate ja raskesti eemaldatavate lubjakihtidega. Mai Meriste ja teisedki said seda viimistlust avada. Selgus, et juba varasemast tuttav lopsakas punane freskomaaling ei olegi otseselt „taimne“, vaid kujutab hoopis nelja liiliamotiiviga lõppevat piiki või dekoratiivset roiet. Nende kontuurid on tõmmatud pehme krohvi sisse terava esemega ette, kuid maalitud punase värviga üpris vaba käega.

Võlvi kiirul olev päiskivi on modelleeritud krohvist nagu pikihoone kaks päiskivigi. Tornivõlviku päiskivile on

kujund märja krohvi sisse ette joonistatud ning siis see musta ja punasega ära värvitud. Kuid ... see kujutis erineb märkimisväärselt Pöide kiriku ülejäänud maalinguist. Roosapõskne, suurte kõrvade ja silmade ning väikese habemega nägu päiskivil näeb välja, nagu oleks selle sinna sirgeldanud ulakas koolipoiss.

Esiialgu tunduski, et tegu on kellegi naljaga. Lähemalt uurides tuli välja, et esiteks on see väga vana nali, sest krohvikihit, millel pilt asub, on päiskivil esimene, ja kasutatud freskotehnika kinnitab, et nägu on joonistatud kohe peale krohvimist. Teiseks on see nägu pikka aega näha olnud, mitte kohe peale teostamist üle krohvitud. Kolmandaks on see vaatamata tagasihoidlikele mõõtmetele (läbimõõt u 25 cm) kiriku põrandatasapinnalt hästi nähtav.

Järgmine küsimus oli loomulikult see, kes on maalil. Meie hulgast lahkunud Mari Loit kõrvutas teda trapetsiaalsetel hauaplaatidel kujutatud tegelastega, aga talle ei antud aega seda mõtet lõpuni mõelda. Seega seniks, kuni pole selge, kas see on pühak, vaimulik, ilmik, ordumeister, ehitusmeister, donaat, kohalik kuningas, narr või hoopis keegi teine, kutsutakse teda lihtsalt Pöide Jukuks.

Ka Keila kirikus tulid 2016. a suvel päevavalgele meeldivad üllatused. Selle kiriku ehituslugu on suhteliselt hästi teada, eriti hiliskeskaja osas, sest Keilast on säilinud Eesti maakirikute hulgas täiesti ainulaadne võõrmündrite arveraamat aastatest 1472–1553.

Kirikus pühakodade riikliku programmi toel Eesti Kunstiakadeemia muinsuskaitse ja konserveerimise eriala



(1) Pöide kiriku tornialuse võlviku päise maaling. Foto Peeter Säre (2) Juhan Kilumets, Siim Raie ja Hilikka Hiiope Pöide kiriku maalinguid avamas. Foto Mart Viljus

üliõpilastega viimistlusuuringuid tehes tulid esimesed maalitud nähtavale võidukaare kooriruumipoolsel küljel. Mitme valge lubjakahi alt ilmusid välja mustad, trafaretiga seinale kantud stiliseeritud neljalehised lille- või ristimotiivid, mida raamivad kaks musta joont. Võidukaare pikihoonepoolselt küljelt seda ornamenti ei leitud. Seevastu palistasid samasugused mustrid kõiki kiriku aknaid peale pikihoone roosakna, mis oma praegusel kujul pärineb 19. saj. Eriti uhkelt mõjub kooriruumi idaaaken, mida ümbritsevat ornamenti eksponeeriti ulatuslikumalt.

Must trafarettmaalings paikneb krohvikihil, mille kiriku interjööri sai pärast hiliskeskajegseid ümberehitusi kooriruumis ja pikihoones. Leiti ka väikseid fragmente varasemast krohvist, kuid neil ei olnud dekoratiivset viimistlust. Samuti puudus dekoor mustale maalingle järgnevates viimistluskihtides. Ainult võidukaarele olid 20. saj alguses lisatud kirjad. Seega kuulusid aknaid palistavad mustrid ehitise pidulikuma viimistluse juurde. Milline võis näha sel ajal välja kiriku sisustus, võib kirjalike allikate põhjal vaid oletada.

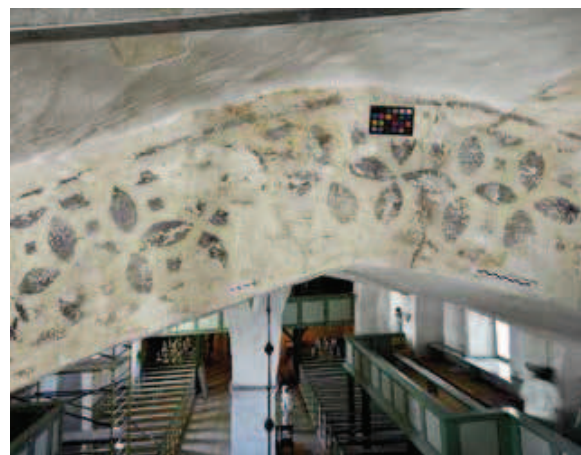
Juba mainitud Keila kiriku võörmündrite arveraamat sisaldab ka märget, mis võiks suure tõenäosusega olla seotud just trafarettmaalingsuga. Arveraamatus on ainult üks sissekanne maalijale makstud tasu kohta: selle kohaselt sai meister Mychel 1499. a 14 marka. Kuigi seal ei ole täpsustatud, mille eest tasu maksti, võib siiski oletada, et sissekanne puudutab seinamaalinguid. Kui see vastab tõele, on tegu Eestis esimese allikaliselt dateeritava ja kindlale autorile atribueeritava keskaegse seinamaalinguga.

Meister Mycheli kohta on teada muudki peale Keila kiriku maalimise. Ta oli pärit Tallinnast nagu ka kiriku ehitusmeistrid. Tema tegevusest on andmeid aastatest 1488–1518, kui ta tegi maalimis- ja kuldamistöid Tallinna raele, dominiiklaste kloostrile, Niguliste kirikule ja teistele. Oma pikaajalise tegevuse lõpus oli Mychel tõenäoliselt maalijate ja nikerdajate ameti vanem.

Keila kiriku omaga identne aknaid ja võidukaart palistav lille- või ristimuster tuli mõni aasta tagasi välja Koeru kirikus (vt muinsuskaitse aastaraamat 2011). Ainus erinevus on selles, et Koerus on kasutatud kahte värvi: musta ja punast. Ettevaatlikult võiks oletada, et seegi kuulub meister Mycheli tööde hulka ja on dateeritav 15. saj lõppu – 16. saj algusse. Ehk õnnestub sarnaseid maalingsid leida veel mõnest kirikust?



(3)



(4)



(5)

(3) Keila kiriku kooriruumi idaaakent ja altarietaablit raamistavad maalingsud. Fotod Peeter Säre (4) Must trafarettmaalings Keila kiriku võidukaarel (5) Koeru kiriku aknaid ümbritsev maalings