

Lossi 1, Suuremõisa küla, Pühalepa vald, Hiiumaa
Projekteerija: DAGOpen OÜ, Jaanus Rohusaar, Toomas Rank,
Eva Laarmann
Ehitusinsener: Taavi Stomma
Ehitaja: AS EBC Ehitus
Maalingute restaureerimine: Maalingumeister OÜ Vaike Vahteri
juhtimisel
Omaniku- ja muinsuskaitsealine järelevalve: OÜ Keskkonnaprojekt,
Marek Mitri
Autorijärelevalve: DAGOpen OÜ, Taavi Stomma ja
OÜ Mõisaprojekt, Nele Rohltla
Tellija: Hiiumaa Ametikool

SUUREMÕISA MÕISA PEAHOONE RESTAUREERIMINE

Nele Rohltla

Suuremõisa mõisa peahoone Hiiumaal on kõige suurejoonelisem barokkstiilis härrastemaja Eestis. Kõrge murdkelkpatusega kahekordne hoone ehitati aastail 1756–1760 ja ühekordsed tiibhooned lisati 1772. a. Härrastemaja peasissepääsu ees asuvat suurt paraadtreppi ääristasid varem paekivist balustraadid, postamendid ja vaasid. Eriliselt mõjub kaunite puitnikerdustega peauks.

Suursugusus jätkub siseruumides, kus mõlemal korrusel on suured kesksed saalid. Teisele korrusele viib võimas barokne trepp ja sisekoridoridki on tavatult laiad.

Hoonet iseloomustab terviklik säilimine, ruumides leidub kujundust läbi mitme sajandi. Alles on enamik mõisaageid siseuksi ja puittahvelid. Erinevate stukkdekooridega kaunid laed on peaaegu kõik alles, nagu ka kõik talalaed tiibhoonetes. Eriti ulatuslikult on säilinud parkettpõrandaid, leida võib ka vanu laudpõrandaid. Kohati paljandub barokseid maalingufragmente, kuid rohkem leidub siiski hilisemaid kihistusi. Eraldi väärtusena on säilinud esimese korruse keskse saali ja selle kõrval oleva endise söögisaali 19. saj pärit laemaalingud.

KIIRUSTADES TEHTUD EELTÖÖD

Mõisahoones tegutsevad Suuremõisa Põhikool ja Hiiumaa Ametikool. Hoonet on väikeses mahus ja katkendlikult restaureeritud mitmekümne aasta vältel. 2014.–2016. a võeti siseruumides ette suuremad restaureerimistööd tänu Norra ja Euroopa Majanduspiirkonna finantsmehhanismide toetusele.

Restaureerimisprotsess kujunes küllaltki komplitseerituks, nagu oligi karta. Projekteerimine ja uuringud tehti kiirustades ning eriti vähe aega ja raha jäi ehituseks. Takistuseks oli, nagu juba reegliski saanud, riigihankeprotsess, mis paneb oma paindumatute nõuetega eriti keerulisse seisu just restaureerimistööd. Olukorda raskendas siseruumide uuringute puudulikkus, kuigi Eesti Kunstiakadeemia ja Tartu Kõrgema Kunstikooli üliõpilased ning nende juhendajad olid praktika raames tubli töö

ära teinud. Vaja oleks olnud pikemat ajavahemikku enne ehituse algust, kui kool oli välja kolinud ja kõikidele pindadele pääses ligi.

Ehituse algus kujunes veelgi raskemaks siis, kui kõik projekteerimises osalenud arhitektid loobusid autorijärelevalvest. Objektile, kus tuli järjest uusi leide, ei pakkunud seetõttu keegi arhitektuurseid ega sisekujunduslikke lahendusi. Tekkis ummikseis ja osa töid pandi seisma. See näitas ilmekalt, kui vajalik on autorijärelevalve just restaureerimisobjektile.

Kui tööd olid juba mitu kuud käinud, liitus protsessiga uus autorijärelevalvet tegev arhitekt. Probleeme oli kuhjunud palju ja pidevalt tuli uusi üllatusi: huvitavaid leide või hoopis halvas seisus konstruktsioone. Lõpptähtsuse oli sel hetkel kõigest poole aasta kaugusel.

Olukorda raskendas projekti insener-tehniliste osade (elekter ja nõrkvool, ventilatsioon) sobimatus hoonele, mistõttu tuli töö käigus teha muudatusi. Arhitektuurne projekt oli alles põhiprojekti järgus, vaja oleks aga olnud tööjooniseid. Uude objekti ja selle probleemidesse kiire sisseelamine ning järjest uutele küsimustele lahenduste andmine, samal ajal küllusliku ajaloolise materjali maksimaalne kaitsmine kujunes autorijärelevalvele alguses parajaks katsumuseks.

Siinkohal tahaksin tänada nii tellija esindajat Kati Kukke, kel õnnestus siiski taotleda tähtsate pikenduste, kui ka noori objektijuhte Martti Aulikut ja Raido Saart, kes aitasid objekti õnnestumisele igati kaasa. Tähtis osa oli ka Maalingumeister OÜ-l Vaike Vahteri juhtimisel.

TEGUTSEDA TULI KEERULISTES OLUDES

Olulised ehitusaegsed leiud olid tapeedifragmentid ja maalingukatked. Kahjuks toob iga leid objektile tavaliselt pingeid, sest see tekitab ajapuudust ja ka lisaressursse on raske leida. Lisatööde rahastamine oli selle hoone puhul peaaegu võimatu, sest reserv oli olematu. Iga maalingu-

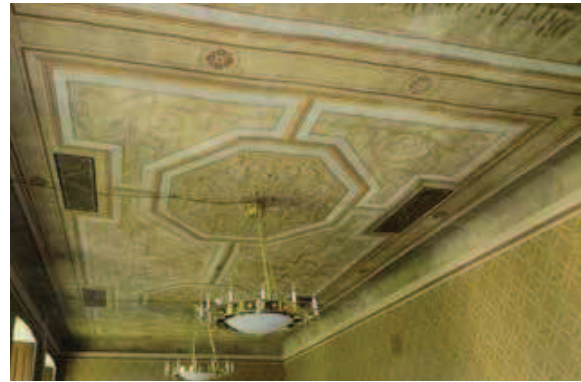


(1)

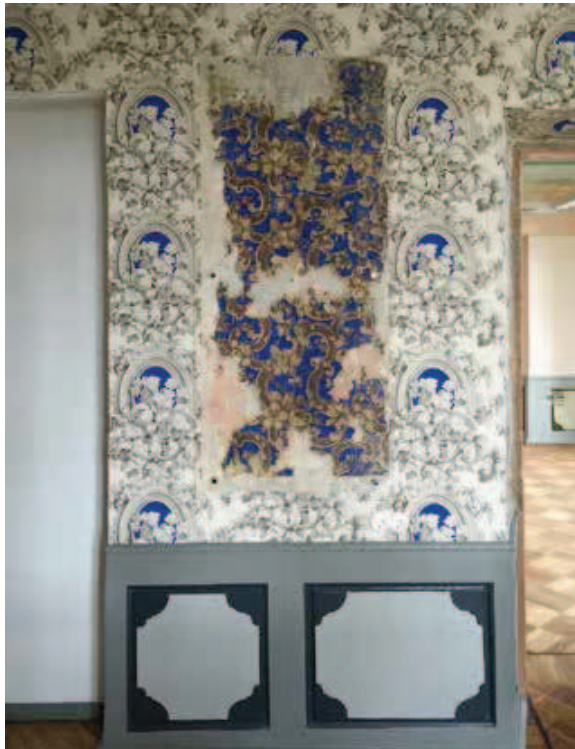
(2)



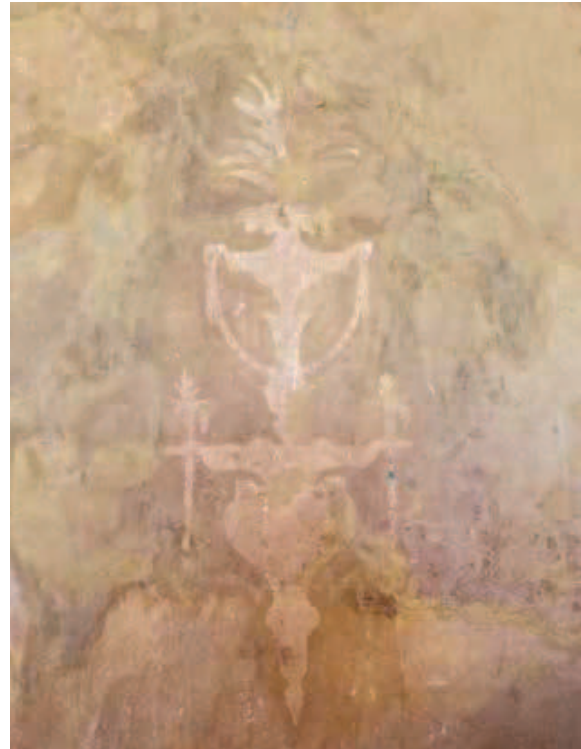
(3)



(4)



(5)



(1) Mõisa peahoone. Fotod Nele Rohtla (2) Avariiohus laekroovi toetamine endises söögisaalis (3) Restaureeritud laemaalings endises söögisaalis (4) Eksponeeritud tapeedifragment, mille alt paistab maalitud tahveldise katke. Fotod Viljar Vissel (5) Esimese korruse trükitud kuldornamendiga samettapeet

katke eksponeerimine või klaasi alla panek kujunes seepärast vaidlustemaks.

Peatuda tuleb ka parkettpõrandate suuremahulisel restaureerimisel. Kuigi alguses puigeldi sellele tööle kõvasti vastu, laabus see siiski tänu Muinsuskaitseameti vaneminspektori Dan Lukase nõudlikkusele ja juhendamisele ning ASi EBC Ehitus meistri Tiit Varjase visale tööle. Hästi õnnestusid veel stukk-karniiside parandamine ja osaline taastamine, mille taga olid noored meistrid Janno Liit ja Jarmo Liit.

Maalingute restaureerijatel tuli tegutseda väga pingelise ajakava alusel ja nappide materiaalsete vahenditega. Lisaks tegi Vaike Vahteri juhendatav rühm tapeeditöid, aitas kaasa mitme lae vanade pindade eksponeerimisele, andis nõu ja abi värvide segamisel ning peenemate paranduste tegemisel.

Avariilises seisus olnud laemaalingute restaureerimine esimese korruse endises söögisaalis ja keskses saalis on õnnestunud, samuti vanade pindade eksponeerimine nelja ruumi laes hoone tagaküljel. Nende nelja ruumi lae projektist erineva käsitluse vajadus kerkis päevakorda alles tööde käigus ja Maalingumeister OÜ restauraatorite abiga oli võimalik see plaan ellu viia. Suur abi oli nendest restauraatoritest ka tapeedisondaažide puhastamisel ja kaitsmisel.

Väga ilusti mõjub saali kõrval oleva salongi tervet seina kattev tapeediosa. Raamatukogu seinal oleva samet-tapeedi restaureerimisele oleks tulnud ette näha palju rohkem vahendeid ja aega. Kahjuks osutus töö eeldatust mahukamaks ja kokkusobitatud tapeedifragmentid omavahel liiga erinevateks.

LÕPPTULEMUS JÄI POOLIK

Pidevast ehitusaegsest pingest hoolimata on Suuremõisa siseruumide restaureerimine valdavalt õnnestunud ning aeg näitab, kas kiirustades tehti ka vigu. Ehkki olud olid keerukad, oskasid kõik osalised hoida rahulikku meeleolu ja koostöö toimit.

Kõik raskused jäävadki otseselt objektiga seotud inimeste kanda – et ametkondadest on mõistmist ja koostööd leida järjest keerukam, tuli ilmekalt välja ka selle mõisa puhul. Väga raske oli ametnikele selgitada restaureerimisprotsessis ettetulevaid hädavajalikke muudatusi ning tegelikku aja- ja rahakulu. Siinkirjutaja hinnangul oli põhjendamatu, et ametkonnad hoidsid pärast tööde igakuist akteerimist raha veel vähemalt poolteist kuud kinni. See ei mõju raha- ja ajanappuses vaevlevale restaureerimisprotsessile kindlasti hästi.

Kahjuks ei jõutud rahanappuse tõttu tegeleda kogu siseruumiga ning osa väärtuslikke detaile jäi ootama oma võimalust. Restaureerimata jäid peatrepp, siseuksed ja kaks laemaalingut (millest ühel paljandusid mitmes kihis dekoorifragmentid) ning osa ruume vasakpoolses tiibhoones ja keldrites. Sondaažid vajavad veel lõplikku vormistust ja esimese korruse saalid uut signalisatsioonisüsteemi. Mõni aasta tagasi paigaldatud, ent ruumide ilmet

rikkuv küttesüsteem nõuab korrektset ja läbimõeldumat teostust. Ka esimese korruse paeplaatidest põranda puhul tuli piirduda korrastamisega.

Niisiis jääb suurest tööst hoolimata interjööridest praegu poolik mulje. Tööde lõpetamiseks ja tervikmulje loomiseks püütakse jooksvalt raha otsida. Selle artikli kirjutamise ajal 2017. a veebruaris on juba leitud võimalus restaureerida siseuksed ja tööd algavad peatselt.

Hiiuamaa Ametikooli restaureerimise eriala õpilased aitasid praktika raames kaasa maalingute ja tapeetide restaureerimisele ning neid kaasatakse ka algavasse uste restaureerimisse. Kindlasti kujundab mõisahoone edaspidi õpilaste suhtumist kultuuriväärtustesse.

VILJAR VISSALI KOMMENTAAR TAPEETIDE KONSERVEERIMISE KOHTA

Restaureerimistöde kitsas eelarve õigustab mõnikord ajalooliselt tuntud lauset „Vaesus konserveerib“. Mõis võib oma siseviimistluskihtide rohkusega olla pitsitavale eelarvele tänulik – nii jääb palju materjali uurida ka tulevikus.

Enne viimatist restaureerimist tehti hoones ulatuslikud siseviimistlusuuringud. Neisse olid spetsialistide kõrval kaasatud ka üliõpilased, kes tegid ära ulatusliku eeltöö, valides muu hulgas välja kõnekate mustritega tapeedifragmentid, mida eksponeerida.

Säilinud tapeetide hulgas oli neli eriti suurel alal tehtud avastust. Kaht neist otsustati põhjalikumalt restaureerida, sest nende seisund oli halb. Tööde lõppedes pöördus Muinsuskaitseamet Eesti Vabaõhumuuseumi konserveerimis- ja digiteerimiskeskuse Kanut paberikonservaatorite poole palvega teha visuaalne analüüs.

Head on kahe tapeedi restaureerimise kohta öelda vähe. Suurim saavutus on ehk sinise tapeedi restaureerimisjärgne üldpilt, mis oma erksuses avaldab muljet igale vaatlejale. Ulatuslikud ülemaalingud ei võimalda aga eristada tapeedi originaalpinda ülemaalingutega koormatud kadude aladest.

Tehniliselt ei ole järgitud tapeedi kui paberalusel materjali restaureerimise tõdesid. Tapeet ei ole maaling – see vajab delikaatset kohtlemist nii seinast eemaldamise kui ka kahjustustega tegelemise ajal. Paberi jaoks on vaja leida parim konserveerimisviis, et mitte kahjustada selle pinda ja värvipigmente.

Esimese korruse samettapeedi restaureerimise idee oli uljas, kuid tehtud tööde tulemus on kahjuks pigem katastroofiline. Üle ruumi fragmentidena säilinud tapeedi ühes seinas eksponeerimine on juba teoorias võimatu. Uuringute käigus ruumist leitud fragmentidel olid erinevad valguskahjustused ja fragmentid olid elutegevusest tingitult kulunud ebaühtlaselt. Ideaalis tulnuks valida eksponeerimiseks välja paremini säilinud paanid. Praegune tulemus ei võimalda tajuda tapeedi trükitehnilisi võluisid, mis kunagi mõjusid nii luksusliku ja hedonistlikuna.



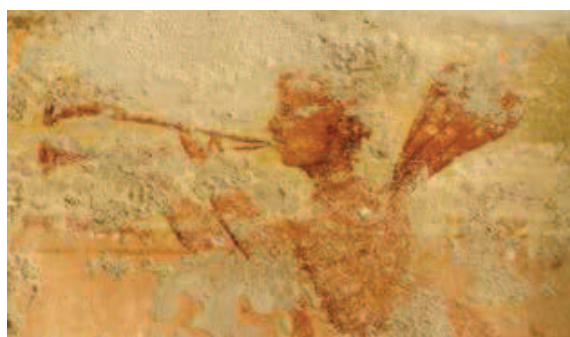
(6)



(7)



(8)



(9)

(6) Restaureeritud tapeet teise korruse salongis. Foto Viljar Vissel (7) Salong esimese korruse keskse saali kõrval. Fotod Nele Rohtla
 (8) Restaureeritud laemaaling esimese korruse keskses saalis (9) Ehitusaegne leid: fragment friisimaalingust